



四川铁道职业学院  
Sichuan Railway College

# 学生资助及医保工作指南

(学生版)

学生资助中心 编

2024年8月

# 目 录

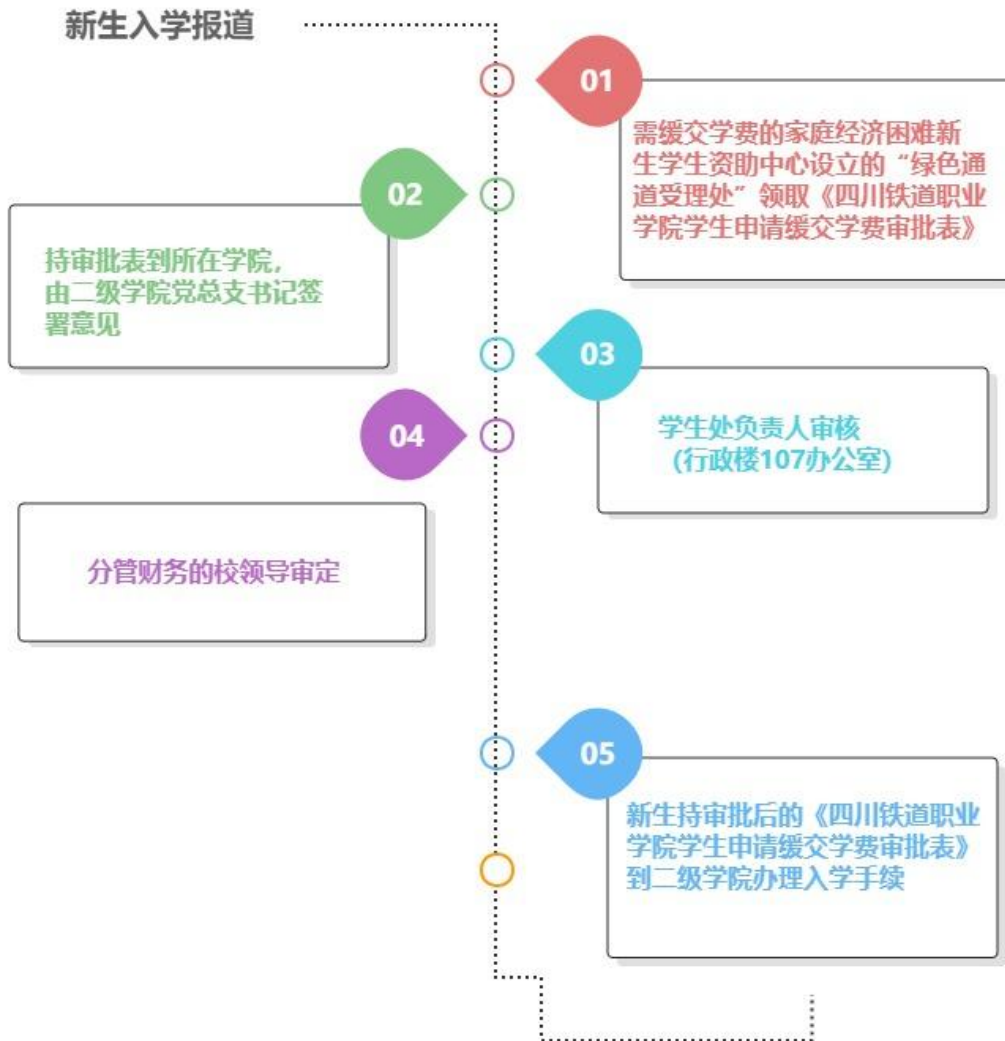
前言 .....	3
第一章 学生资助申请流程介绍 .....	4
一、新生绿色通道申请流程 .....	4
二、家庭经济困难认定申请流程 .....	5
三、生源地信用助学贷款申请流程 .....	6
(一) 国家开发银行申贷流程 .....	6
(二) 成都农商银行申贷流程 .....	7
(三) 四川农商银行申贷流程 .....	8
(四) 中国银行申贷流程 .....	9
四、国家奖学金申请流程 .....	10
五、国家励志奖学金申请流程 .....	11
六、国家助学金申请流程 .....	14
七、校内奖学金申请流程 .....	13
八、校内助学金申请流程 .....	14
九、学生勤工助学申请流程 .....	15
十、应征入伍服兵役学生国家教育资助申请流程 .....	16
十一、毕业生求职创业补贴申领流程 .....	17
第二章 大学生医疗保险参保指南 .....	18
一、医保参保范围 .....	18
二、参保标准及流程 .....	18
三、大学生参保缴费期和待遇享受期 .....	21
四、政策及待遇 .....	21
五、问题解答 .....	23

## 前 言

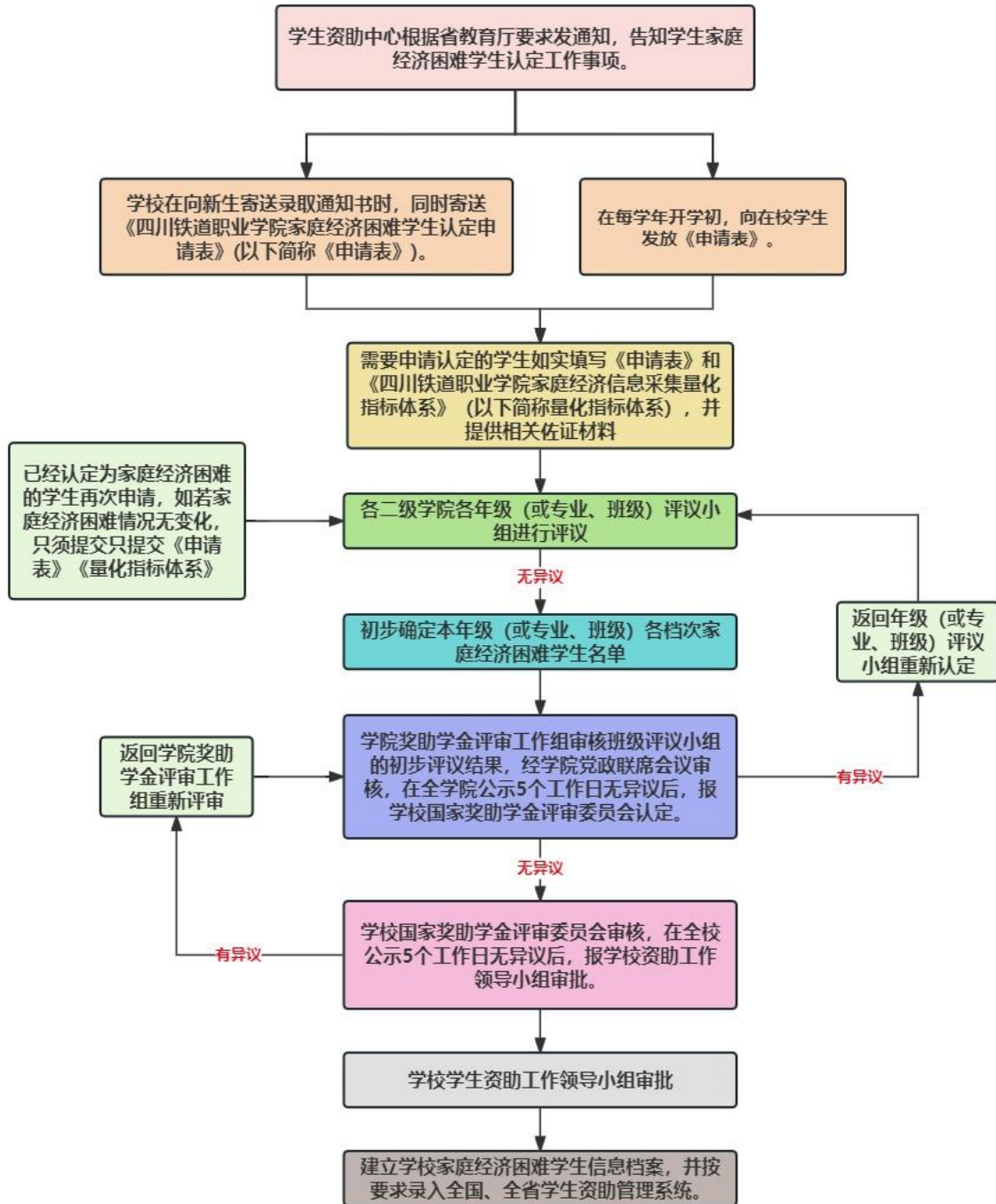
为加大资助政策宣传力度，加强学生资助工作管理，规范工作流程，提升学生资助工作管理水平，推进学生资助工作有序进行，助力资助工作高质量发展，现制作学生资助及医保工作指南，方便师生了解学生资助工作流程，精准做好学生申请、学校审核、资金发放等工作，高效落实国家资助政策。

# 第一章 学生资助申请流程

## 一、新生绿色通道申请流程

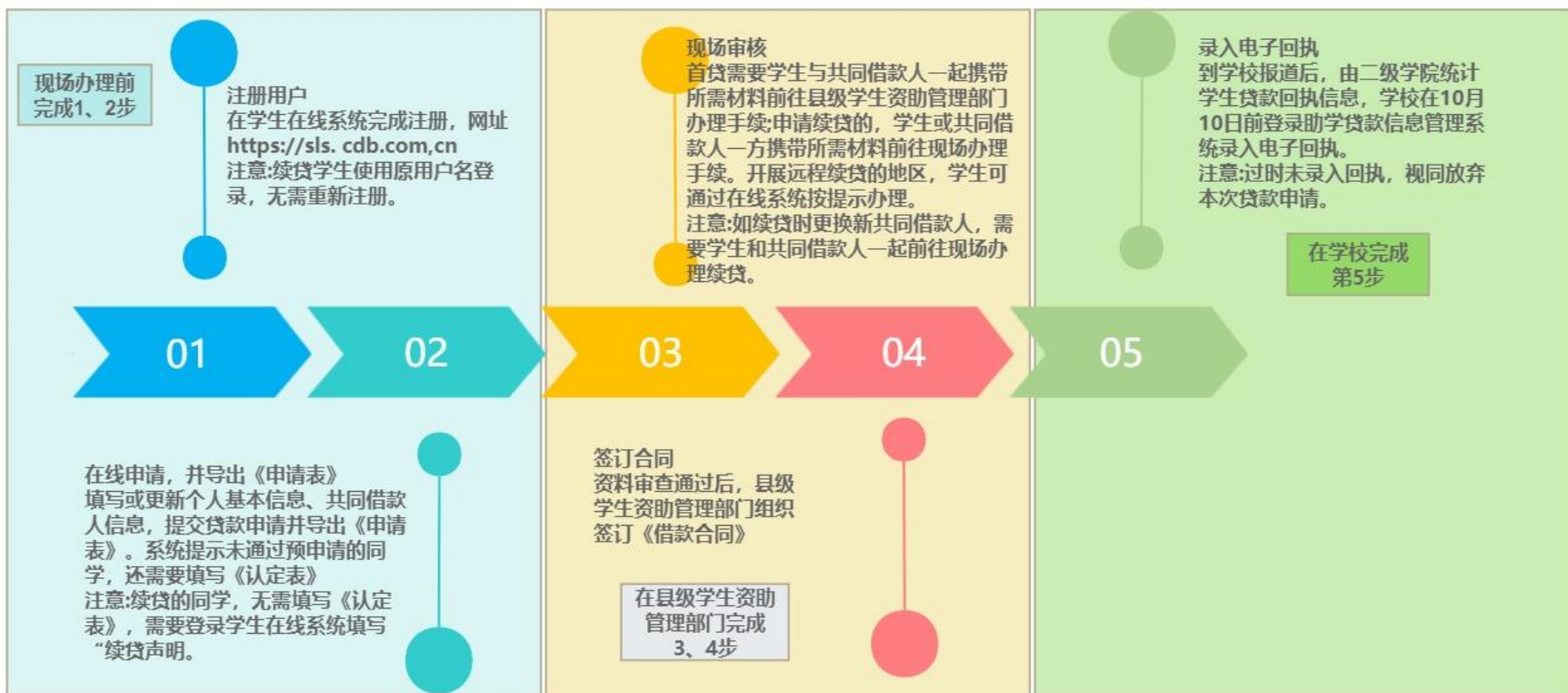


## 二、家庭经济困难认定申请流程

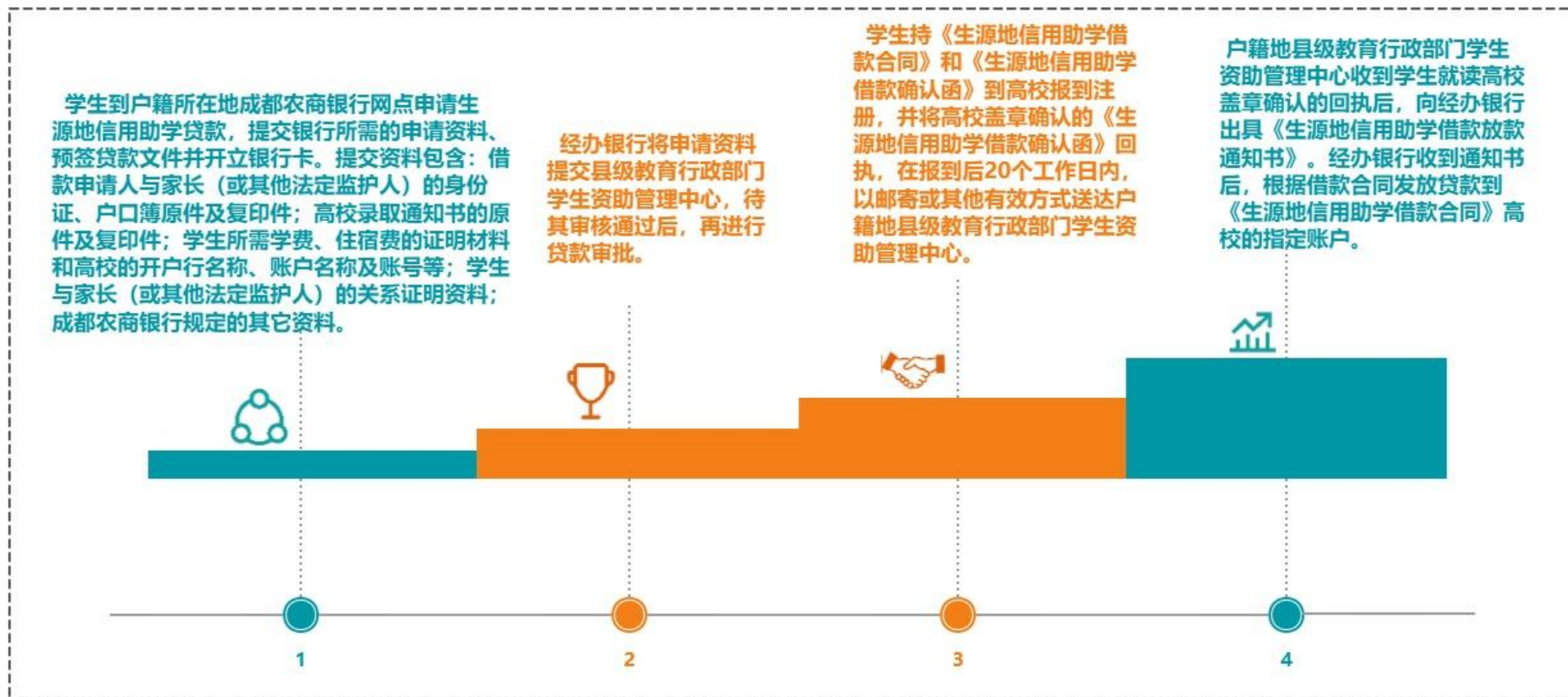


### 三、生源地信用助学贷款申请流程

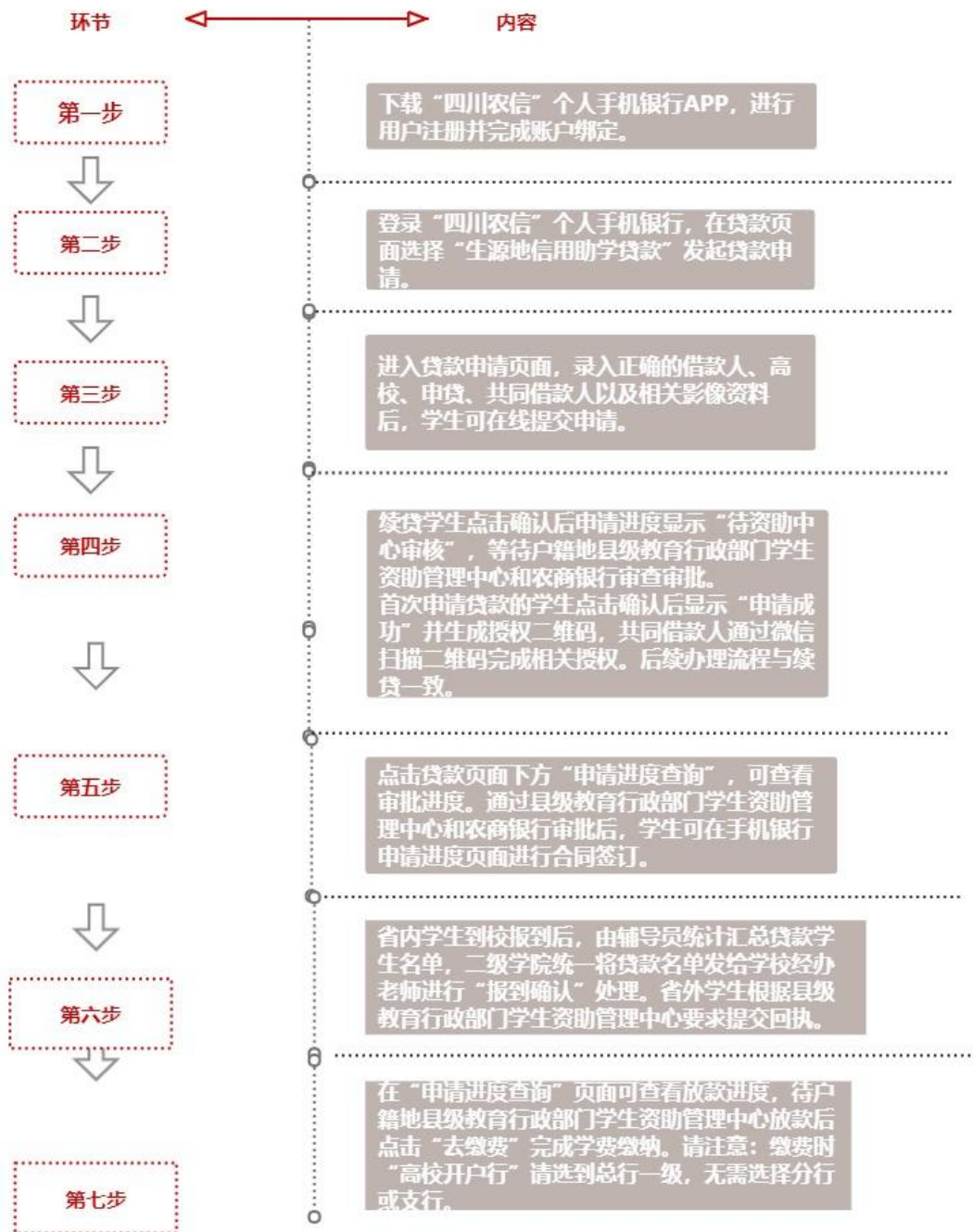
#### (一) 国家开发银行申贷流程



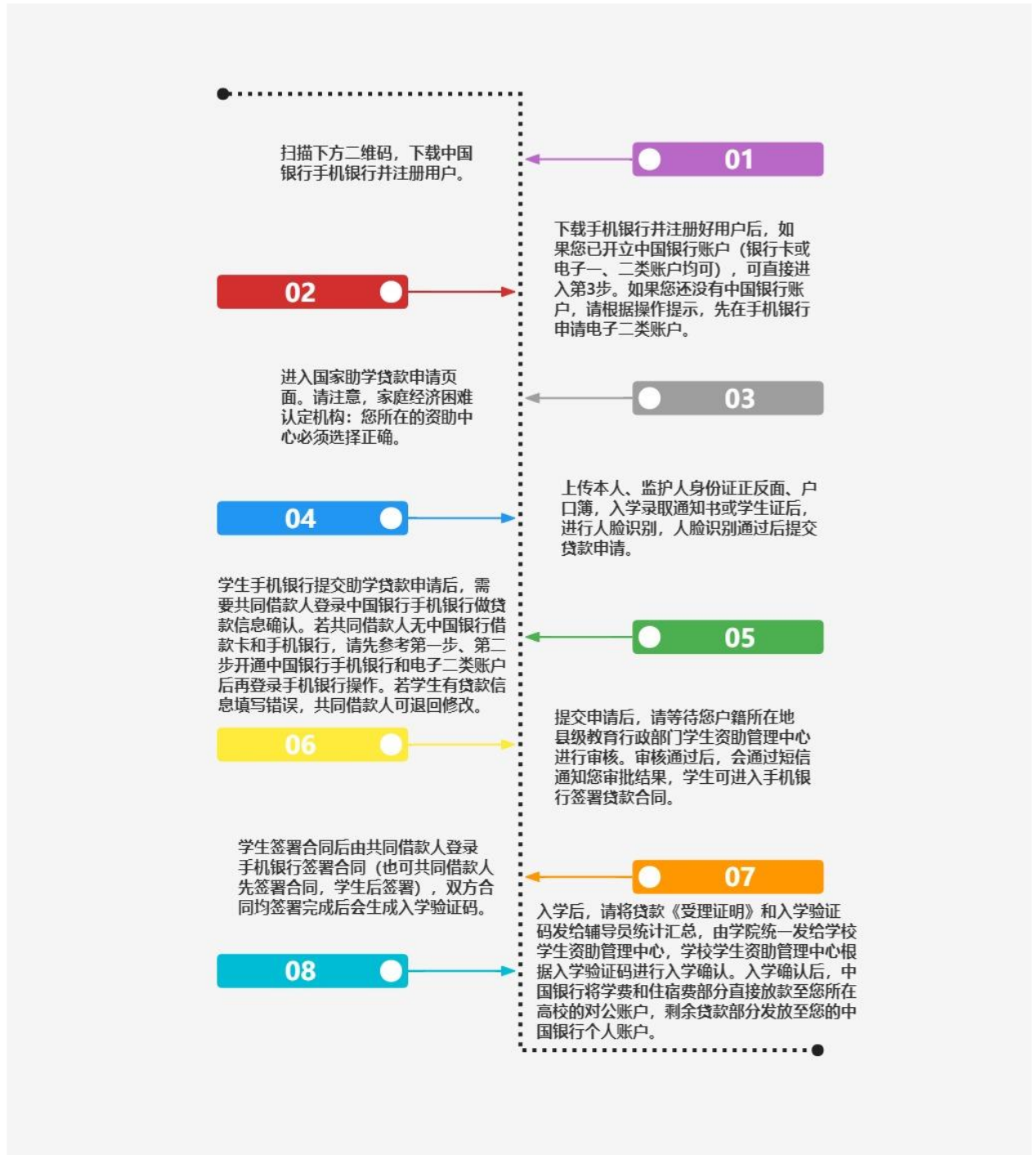
## (二) 成都农商银行申贷流程



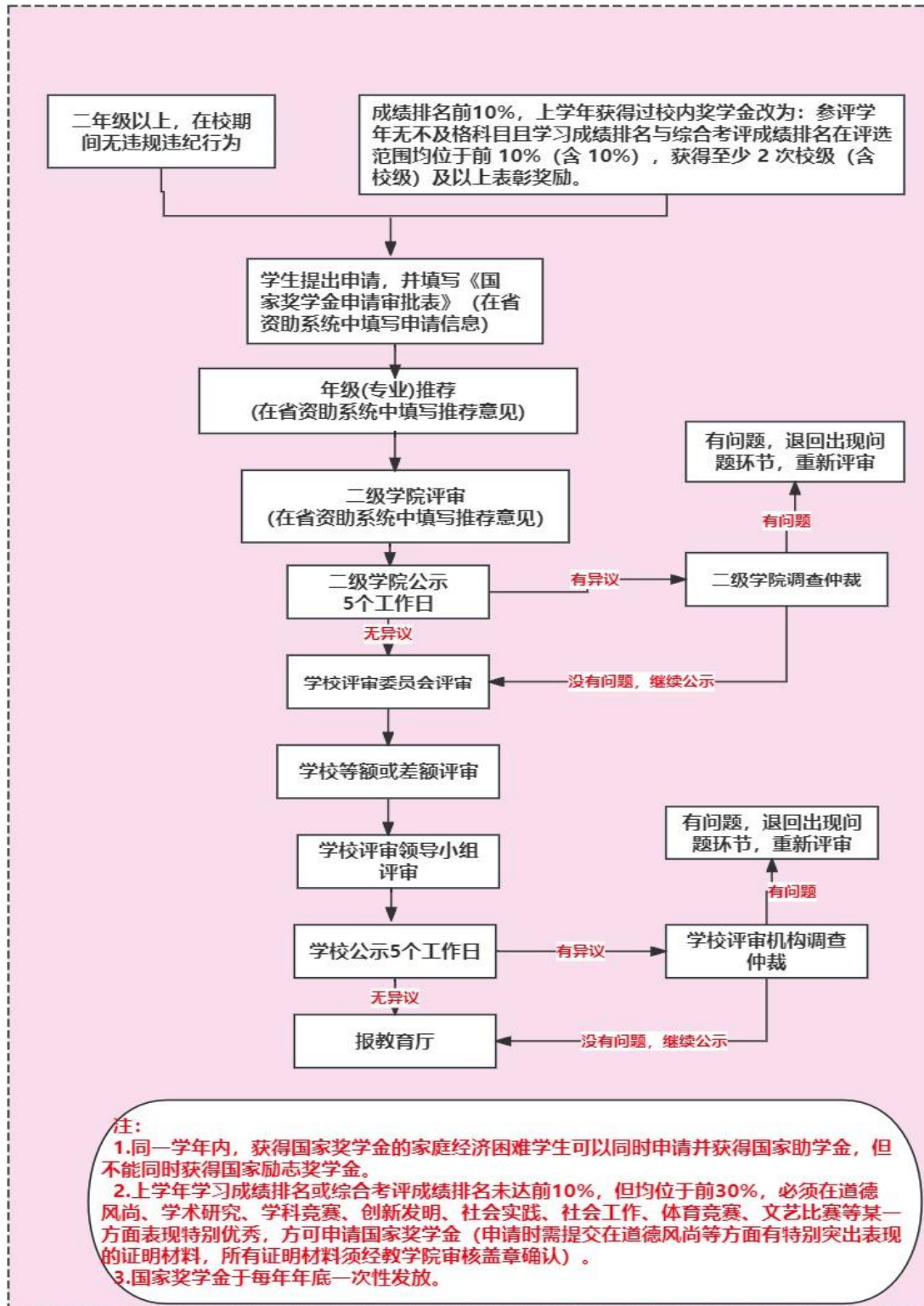
### (三) 四川农商行申贷流程



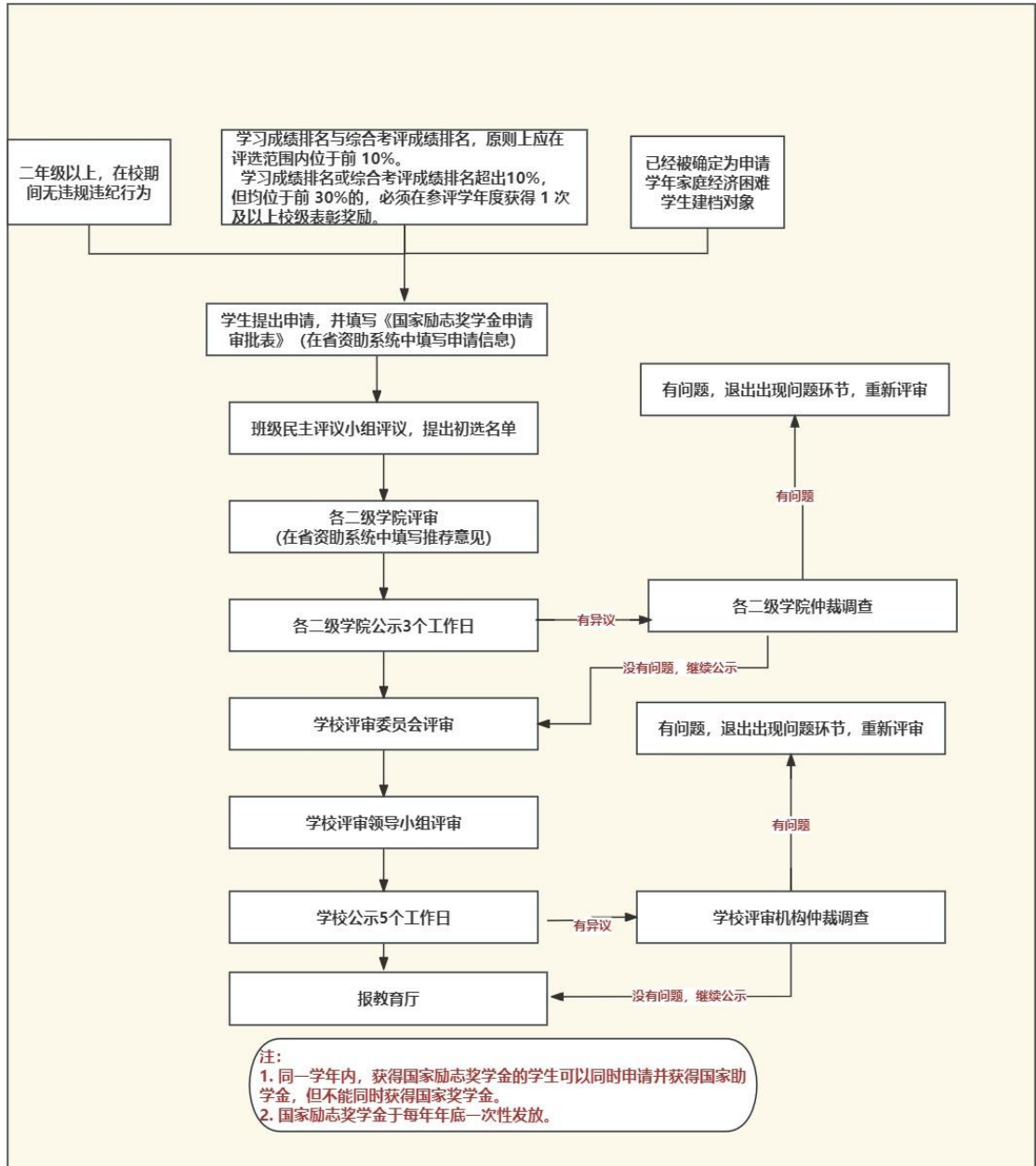
## （四）中国银行申贷流程



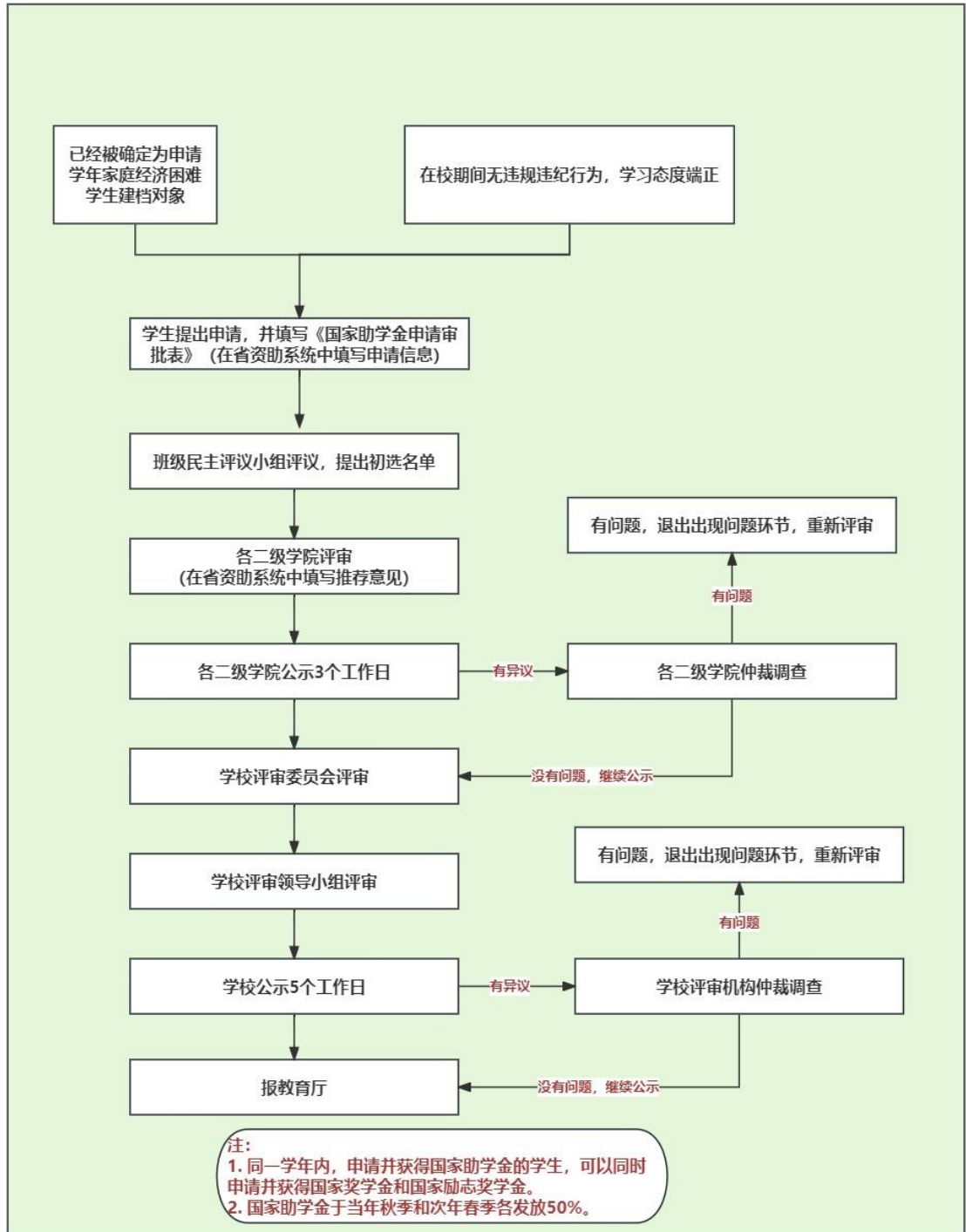
## 四、国家奖学金申请流程



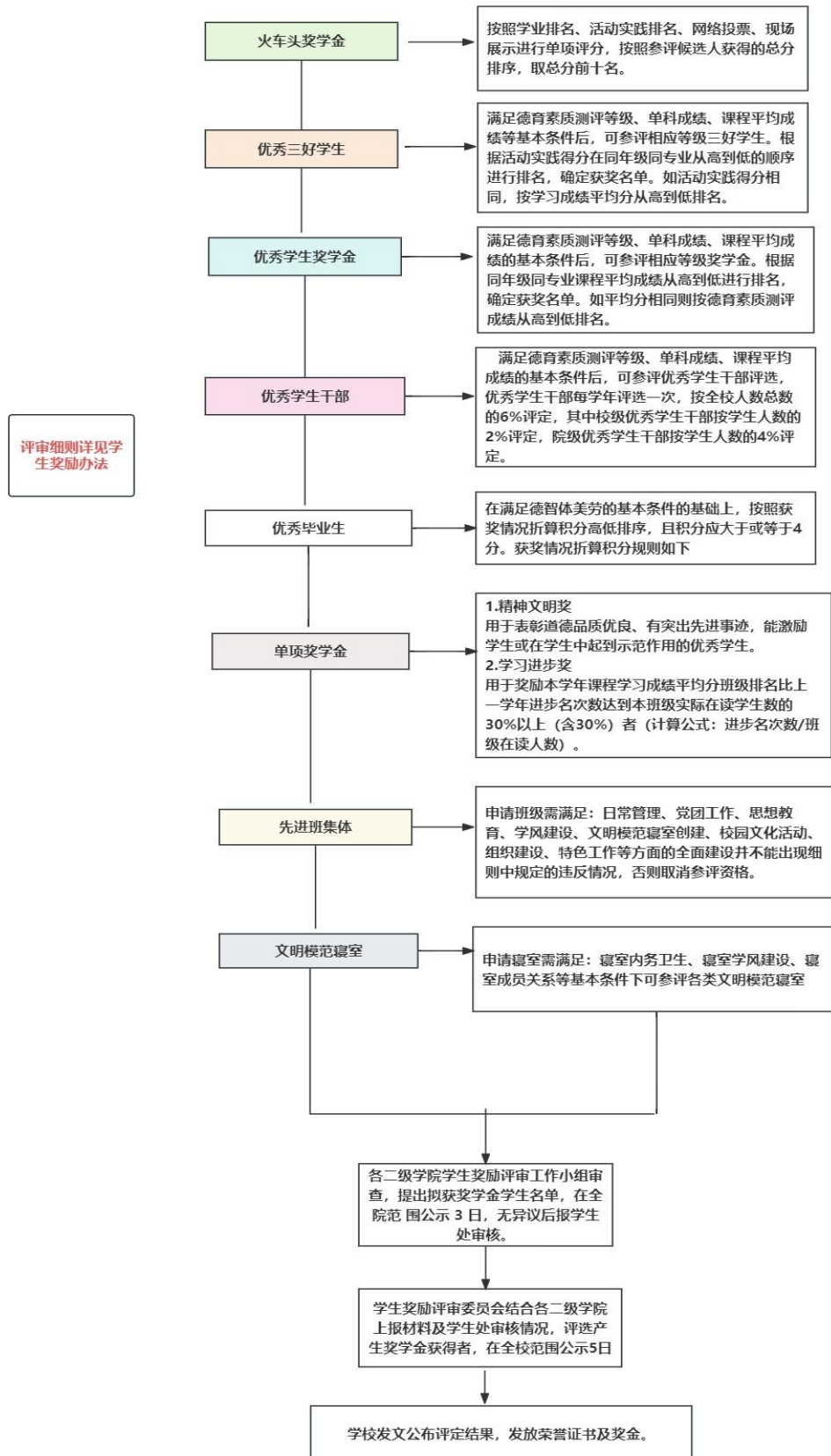
## 五、国家励志奖学金申请流程



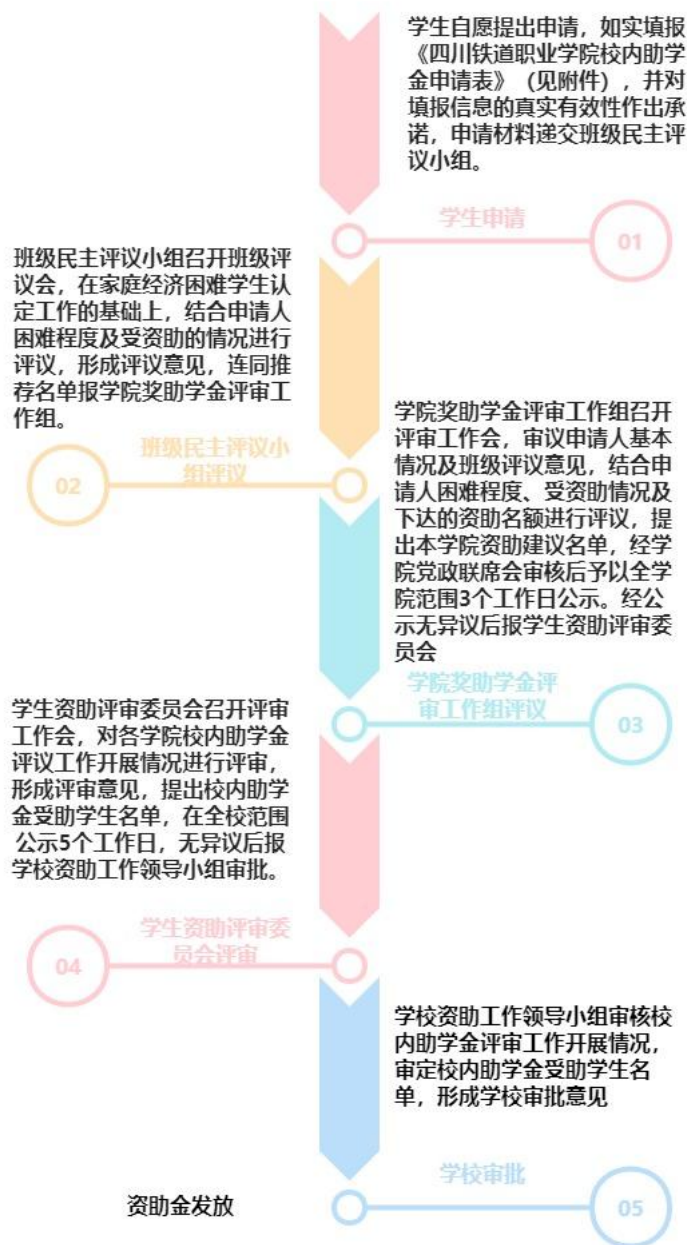
## 六、国家助学金申请流程



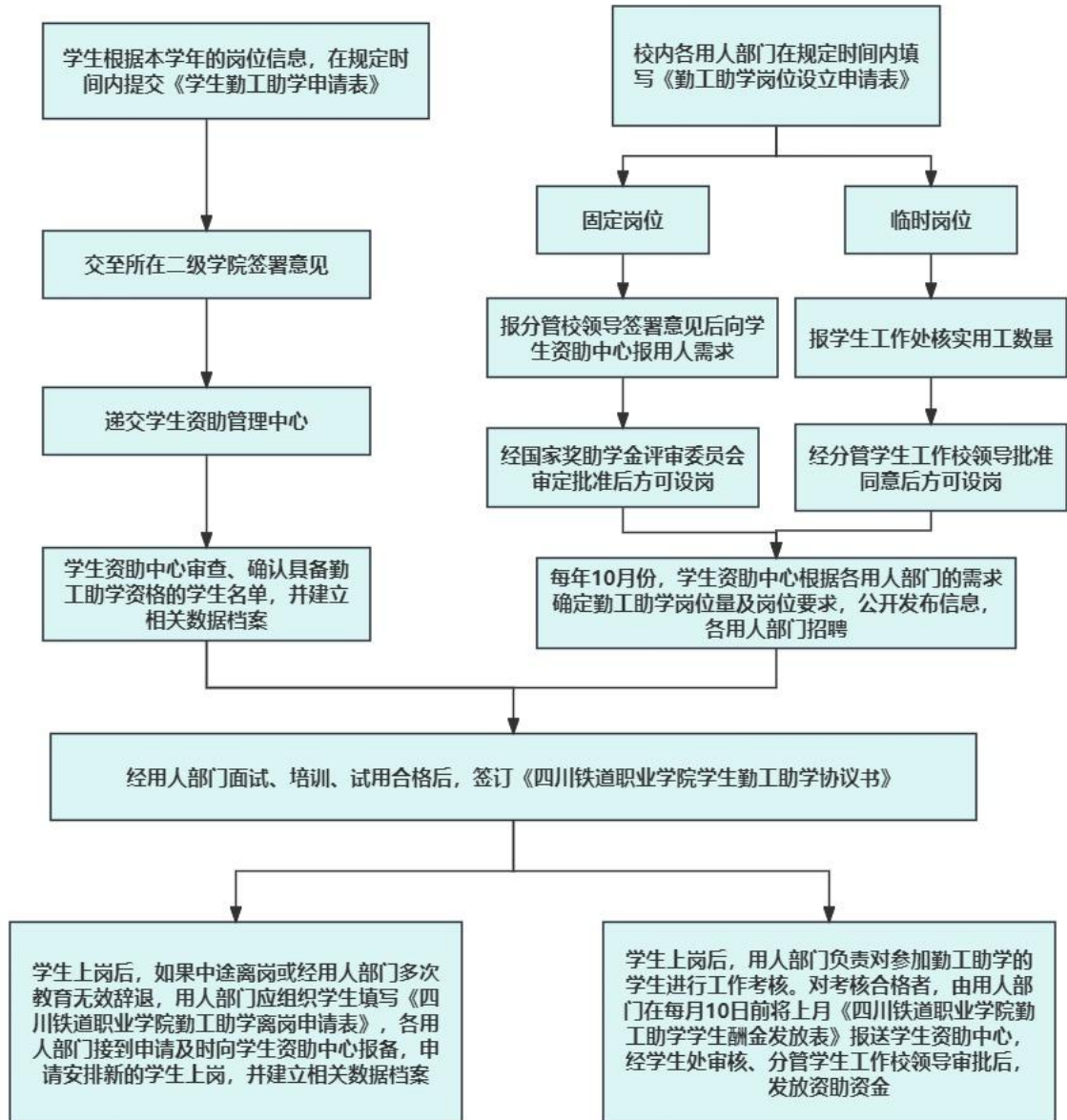
## 七、校内奖学金申请流程



## 八、校内助学金申请流程



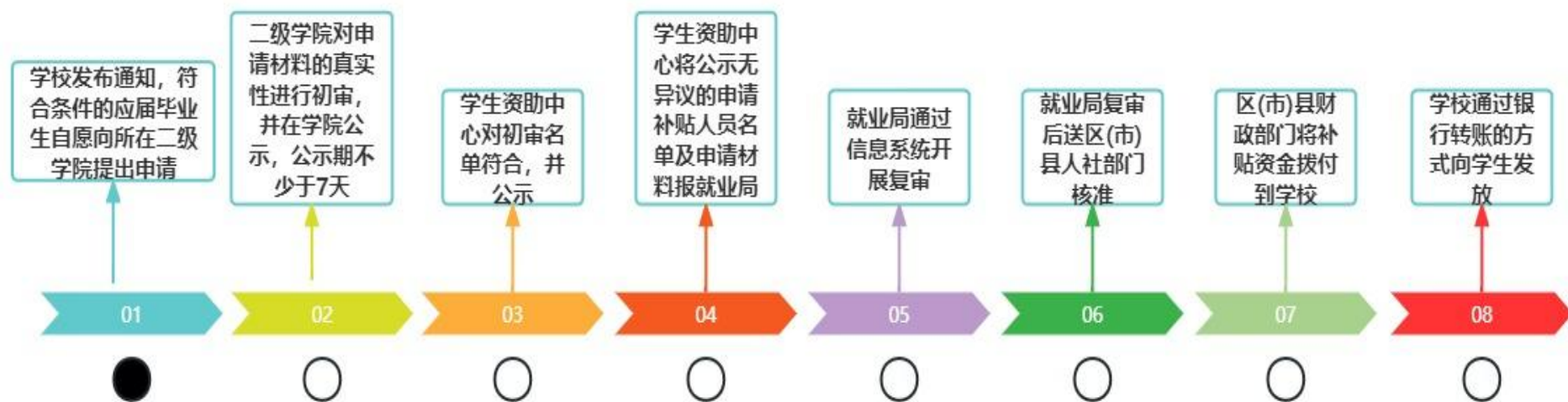
## 九、学生勤工助学申请流程



## 十、应征入伍服兵役学生国家教育资助申请流程



## 十一、毕业生求职创业补贴申领流程



## 第二章 大学生医疗保险参保指南

城乡居民基本医疗保险是由政府主办的，以各级财政补贴为主，个人缴费为辅的一项社会医疗保险制度。成都市人民政府办公厅于 2009 年发文将大学生纳入城乡居民基本医疗保险范围。成都市大学生城乡居民基本医疗保险包含：基本医疗、大病医疗互助补充、重特大疾病医疗三项保险。在成都就读的大学生通过学校组织缴费参保后可以享受优厚的医疗保险待遇。

### 一、医保参保范围

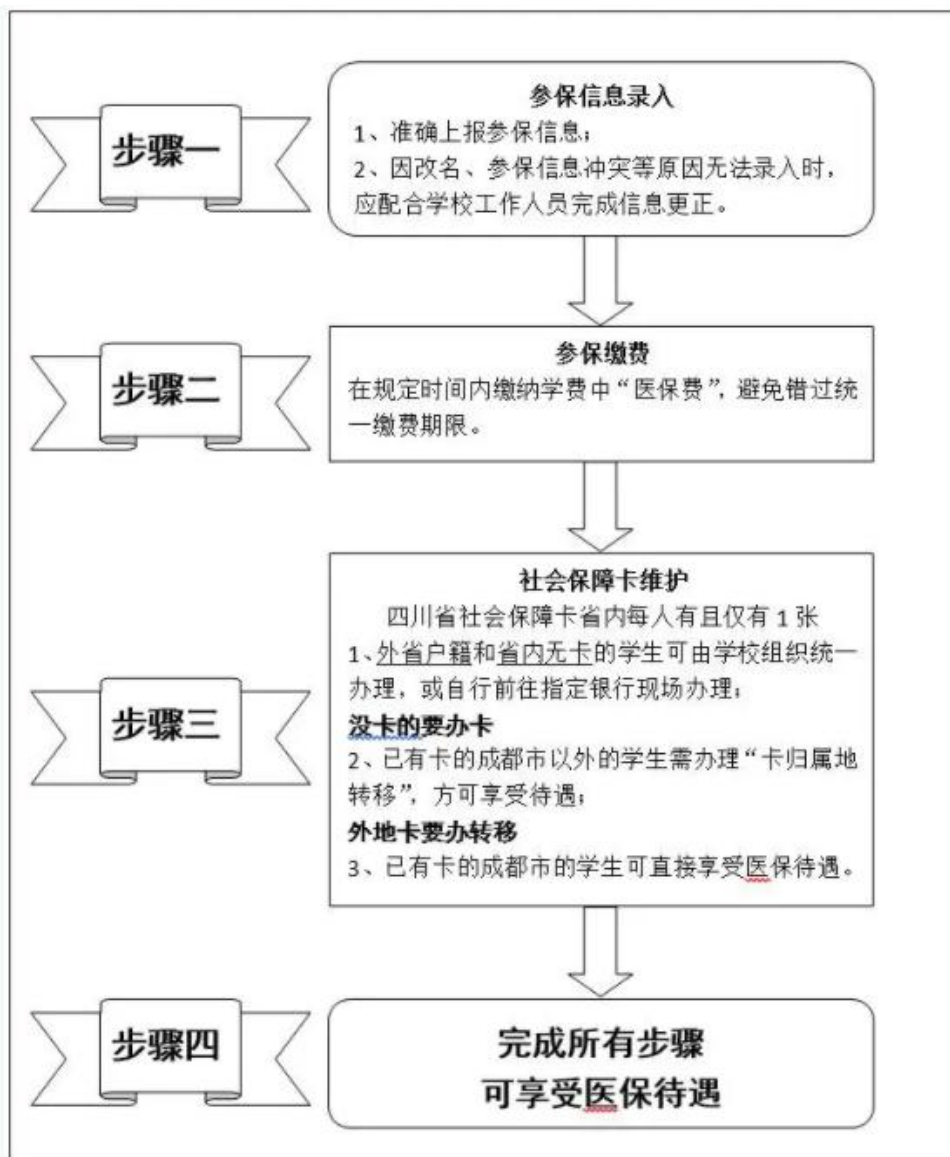
在籍在册大学生(不包含只享受户籍所在地政府资助参保政策的大学生)

### 二、参保标准及流程

**(一)学生参保标准** 按照成都市医疗保障局文件执行,2025 年的缴费标准为城乡居民基本医疗保险 400 元/人,大病医疗互助补充保险 40 元/人(每年按照成都市医疗保障局最新文件执行。)

### **(二) 参保流程**

我校大学生参加成都市城乡居民基本医疗保险(含大病医疗互助补充保险和重特大疾病医疗保险),由学校统一组织、代收保险费、录入学生参保信息。参保时,大学生应准确提供本人的联系方式、通讯地址和邮政编码等基础信息,确保个人社会保险权益记录及时、准确送达。

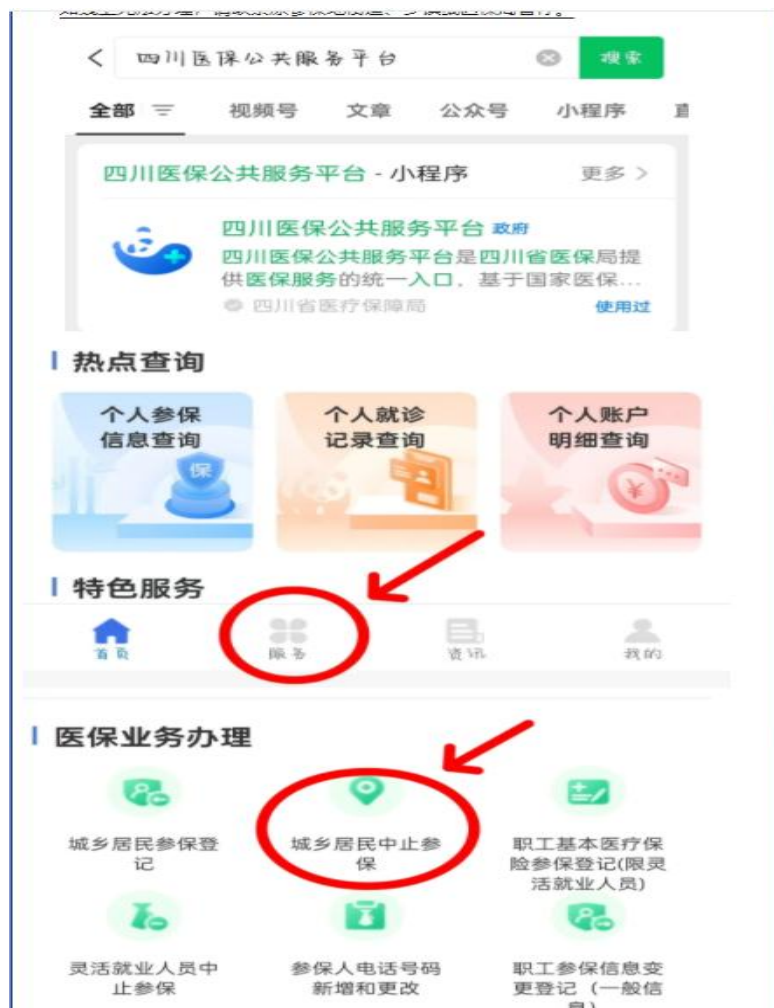


**温馨提示：**在缴费参保之前，需要暂停之前在异地的医保参保登记，否则无法成功缴费。暂停之后由学校统一代收代缴医保费。

暂停流程如下：

微信小程序搜索“四川医保公共服务平台”→点击“我的”→“授权登录”→点击“服务”→选择“城乡居民中止参保”→中止日期选择中止当日，中止地医保区划选择除郫都区外的参保地一点击“提交”。

如线上无法办理，请联系原参保地街道、乡镇或医保局暂停。



**注意: 学校统一收费截止后, 学生需参保请自行在“成都税务”公众号上完成缴费, 并向学生资助中心申请参保登记。**

### **三、大学生参保缴费期和待遇享受期**

在1月1日至12月31日期间缴纳当年医疗保险费的学生, 医疗待遇时间为缴费以后第91天至缴费当年12月31日。(医保局规定, 错过了成都市医疗保险的筹资参保期, 当年缴纳当年的医保有90天的等待期, 医疗保险待遇是从第91天开始享受至当年12月31日结束, 医疗费用只报销第91天至当年12月31日内发生的费用, 在90天等待期内发生的医疗费用不在报销范围内。)

### **四、政策及待遇**

含门诊、住院(包括异地住院)和生育保险待遇。住院(包括异地住院)待遇含城乡居民基本医疗保险、城乡居民大病保险、大病医疗互助补充保险; 门诊待遇含普通门诊、意外伤害门诊、门诊特殊疾病。

#### **(一) 住院费用报销**

报销流程: 出院时持社会保障卡到办理出院结算窗口及时报销。报销顺序: 基本医疗保险→城乡大病保险→大病医疗互助补充保险

#### **(二) 门诊费用报销**

1. 可报销地点: 成都校区首诊定点医院是安德卫生院

2. 报销流程（所需材料）：持社会保障卡、身份证、医生处方，到门诊收费室缴费时及时报销

### 3. 报销范围

a. 普通门诊：在学校确定的首诊医疗机构发生的符合基本医疗保险报销范围的门诊医疗费，按 60% 比例报销，一个保险有效期内最高支付 500 元。

b. 外伤门诊：在学校确定的首诊医疗机构因外伤发生的符合基本医疗保险报销范围的门诊医疗费，50 元以上的部分按 90% 报销，一个保险有效期内，最高不超过 800 元。

c. 门诊特殊疾病：在门诊特殊疾病治疗机构发生的符合门诊特殊疾病报销范围的医疗费用，分别按相关规定予以报销。

注意事项：

**只有在校参保大学生才能享受大学生门诊待遇。**门诊只能在医保指定门诊医院治疗才有 500 元的医保直接抵扣额度，意外伤害有医保直接抵扣 800 元的额度。

门诊收费前，本人应提前出示医保卡，医保部分直接扣除，个人承担个人部分。

在成都市公立医院住院，直接使用本人医保卡在医院刷卡，医保部分直接扣除，个人承担个人部分。

### **（三）异地报销**

1. 异地报销准备: 参保人需在就医前, 持相关资料到各村(社区)便民服务站或通过“便民服务—四川医保公共服务平台—异地就医备案”办理异地就医备案登记。

## 2. 异地报销方式

### a. 联网结算

参保人异地就医前已办理异地就医备案, 可持社会保障卡或医保电子凭证在就医地已开通异地联网结算的定点医院直接刷卡就医结算。

### b. 全额垫付

因各种原因未刷卡结算的参保人员, 可全额支付医疗费用后, 在出院后 3 个月内(特殊情况不超过 12 个月)持相关资料到医保局经办点办理报销。

附: 异地就医必备技能: 激活医保电子凭证。参保人员在符合条件的定点医疗机构住院就医时, 办理异地就医备案后, 需凭医保电子凭证或社会保障卡, 方可在出院实时报销。医保电子凭证首次使用需提前激活。

## 五、问题解答

### 问: 什么是异地就医?

答: 成都市基本医疗保险参保人员在成都市外的定点医药机构发生的就医、购药行为(含省内异地就医和跨省异地就医)。

### 问: 如何异地就医结算呢?

答：通过异地就医备案→备案地开通了异地就医联网结算的医疗机构→持激活的医保电子凭证或社会保障卡→刷卡直接结算。

**问：异地就医备案在哪里操作呢？**

答：可以在线上 APP：国家医保服务平台 APP、国家异地就医备案小程序、国务院客户端小程序、四川医保 APP、四川医保公共服务网上服务大厅、四川医保公共服务小程序、四川政务服务网、成都医保微信公众号业务大厅中去备案。

**问：大学生社保卡如何使用？**

答：社保卡只限学生本人生病住院和门特结算使用，不能用于药房购药，不得冒用其他同学社保卡看病就医。冒用他人社保卡骗取医保基金的行为属违法行为。学校将视情节予以处分，同时按《成都市城镇居民基本医疗保险暂行办法》（成都市政府令 155 号）第二十七条执行。

**问：异地就医免备案的地区以及支付类别是那些呢？**

答：成都市参保人员在西南片区（四川、重庆、云南、贵州、西藏）免备案，异地就医不降待遇。免备案支付类别有：普通门诊、门诊统筹、“两病”门诊、门诊特殊疾病。

**问：毕业生如何暂停在校参保？**

答：毕业生参加工作后，若工作单位组织参加单位“城镇职工医疗保险”的参保地为省内，需暂停“成都市大学生城镇居民医疗保险”方可参保成功，毕业生本人可通过微信自助办理。

办理流程：

“成都医保”微信公众号 → 便民服务 → 业务大厅 → 医保业务办理 → 城乡居民暂停参保登记，登陆操作界面自行办理。